

DEUTSCH	Gebrauchsanweisung	Seite 4
FRANÇAIS	Mode d'emploi	Page 10
ITALIANO	Istruzioni per l'uso	Pagina 16
NEDERLANDS	Gebruiksaanwijzing	Pagina 22

PREMIERE UTILISATION

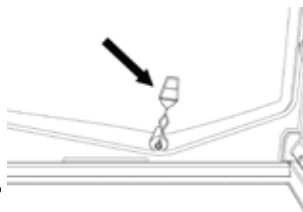
Branchez le four.

Sur les modèles avec système de surveillance électronique, un signal sonore peut être émis, ce qui signifie que l'alarme de température a été activée : appuyez sur la touche d'arrêt de l'alarme de température. Le cas échéant, positionnez le filtre déodorant antibactérien dans le ventilateur comme décrit dans l'emballage du filtre.

Remarque : Après avoir mis l'appareil sous tension, vous devez patienter 4 à 5 heures que la température de stockage appropriée soit atteinte pour un appareil normalement rempli.

NETTOYAGE ET ENTRETIEN DE L'APPAREIL

Nettoyez l'appareil occasionnellement avec un chiffon imbibé d'une solution d'eau chaude et d'agents nettoyants neutres pour nettoyer l'intérieur du réfrigérateur. N'utilisez pas d'agents nettoyants abrasifs. Pour assurer une évacuation constante et correcte de l'eau de dégivrage, nettoyez régulièrement l'intérieur de l'orifice d'évacuation situé sur la paroi arrière du compartiment réfrigérateur, à proximité du bac à fruits et légumes, à l'aide de l'outil fourni avec l'appareil (voir la figure).



Avant d'effectuer l'entretien et le nettoyage, débranchez la fiche d'alimentation électrique ou coupez l'alimentation électrique.

REPLACEMENT DE L'AMPOULE OU DE LA LED (selon le modèle)

Débranchez toujours l'appareil de son alimentation avant de remplacer l'ampoule. Puis suivez les consignes concernant le type d'ampoule pour votre produit.

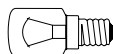
Remplacez l'ampoule par une autre présentant les mêmes caractéristiques, disponible auprès du Service Après-Vente et des revendeurs autorisés.

Ampoule de type 1)

Pour retirer l'ampoule, dévissez-la dans le sens inverse des aiguilles d'une montre, comme indiqué sur la figure. Patientez 5 minutes avant de rebrancher l'appareil.



- ampoule traditionnelle (max 25 W)



Ampoule

ou

- ampoule à LED (présentant les mêmes caractéristiques) uniquement disponible auprès du Service Après-Vente

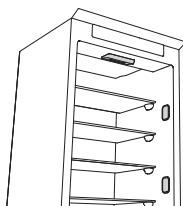


Ampoule à LED

Ampoule de type 2)

Si le produit comporte des ampoules à LED, comme décrit sur les figures ci-dessous, contactez le Service Après-Vente si une ampoule doit être remplacée.

Les ampoules à LED durent plus longtemps que les ampoules traditionnelles, améliorent la visibilité interne et sont écologiques.



EN CAS DE NON-UTILISATION DE L'APPAREIL

Débranchez l'appareil de la prise secteur, puis videz-le, dégivrez-le (si nécessaire) et nettoyez-le. Laissez les portes entrouvertes pour permettre à l'air de circuler à l'intérieur des compartiments. Ceci empêchera la formation de moisissure et l'apparition de mauvaises odeurs.

EN CAS DE COUPURE DE COURANT

Laissez les portes fermées pour maintenir les aliments au frais le plus longtemps possible. Ne recongelez pas les aliments partiellement décongelés. En cas de coupure de courant prolongée, l'alarme de coupure de courant peut aussi s'activer (sur les produits avec système de surveillance électronique).

COMPARTIMENT REFRIGERATEUR

Le compartiment réfrigérateur permet le stockage d'aliments frais et de boissons.

Le compartiment réfrigérateur se dégivre entièrement automatiquement.

La présence occasionnelle de gouttes d'eau sur la paroi arrière interne du compartiment indique la phase de dégivrage automatique. L'eau de dégivrage est acheminée jusqu'à un orifice d'évacuation, puis est recueillie dans un récipient avant de s'évaporer.

Selon le modèle, le produit peut être équipé d'un compartiment spécial « Zéro degré », qui est idéal pour le stockage de viande et de poisson frais.

Avertissement : ne nettoyez pas les accessoires du réfrigérateur au lave-vaisselle.

Remarque : la température ambiante, la fréquence d'ouverture des portes et la position de l'appareil peuvent affecter les températures internes dans les deux compartiments. Réglez les températures en fonction de ces facteurs.

Remarque : dans des conditions très humides, de la condensation peut se former dans le compartiment réfrigérateur, surtout sur les clayettes en verre. Dans ce cas, il est conseillé de fermer les récipients contenant du liquide (par ex. une casserole remplie de bouillon), emballez les aliments avec une teneur en eau élevée (par ex. les légumes) et activez le ventilateur, s'il y en a un.

Retrait du bac à fruits et légumes (selon le modèle)

Tirez le bac vers l'extérieur jusqu'à la butée, soulevez-le et retirez-le.

Pour faciliter le retrait du bac à fruits et légumes, il peut être nécessaire de vider (et peut-être même de retirer) les deux clayettes inférieures de porte puis continuez à retirer le bac.

Ventilateur et filtre désodorant antibactérien (selon le modèle)

Le ventilateur permet la distribution homogène de la température à l'intérieur des compartiments et, par conséquent, la conservation optimale des aliments et la réduction du surplus d'humidité. N'obstruez pas la zone d'aération. Le ventilateur peut être activé/désactivé manuellement (voir le guide rapide) ; s'il est activé, il fonctionne automatiquement au besoin.

COMPARTIMENT CONGELATEUR

Modèle avec compartiment congélateur séparé

Le compartiment congélateur ******* permet le stockage des produits surgelés (pendant la période indiquée sur l'emballage) et la congélation des aliments frais. La quantité d'aliments frais pouvant être congelés en 24 heures est inscrite sur l'étiquette signalétique. Disposez les aliments frais dans la zone de congélation à l'intérieur du compartiment congélateur (voir le guide rapide), en laissant suffisamment d'espace autour des emballages pour permettre à l'air de circuler librement. Il est conseillé de ne pas recongeler des aliments partiellement décongelés. Il est important d'emballer les aliments de sorte à empêcher la pénétration d'eau, d'humidité ou de condensation.

Réalisation de glaçons

Remplissez le bac à glaçons aux 2/3 d'eau (si disponible) et remettez-le dans le compartiment congélateur. N'utilisez jamais d'objets tranchants ou pointus pour retirer la glace.

Retrait des bacs (selon le modèle)

Tirez les bacs vers l'extérieur jusqu'à la butée, soulevez-les et retirez-les. Pour obtenir un plus grand volume, le compartiment congélateur peut être utilisé sans les bacs.

Assurez-vous que la porte est correctement fermée après avoir replacé les aliments sur les grilles/clayettes.

Modèles avec un compartiment de produits interne

Dans le compartiment congélateur ******* vous pouvez aussi congeler des aliments frais. La quantité d'aliments frais pouvant être congelés en 24 heures est inscrite sur l'étiquette signalétique.

Comment congeler des aliments frais :

- disposez les aliments sur la grille, si présente (figure 1), ou directement sur la partie inférieure du compartiment (figure 2)
- placez les aliments au centre du compartiment ******* sans qu'ils n'entrent en contact avec les aliments déjà congelés, en maintenant une distance de 20 mm environ (figures 1 et 2).

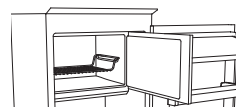


Figure 1

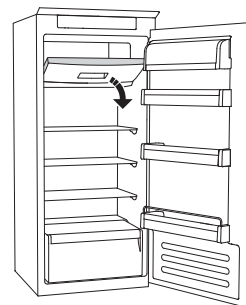


Figure 2

COMMENT DEGIVRER LE COMPARTIMENT CONGELATEUR

(selon le modèle)

Pour les modèles sans compartiment congélateur, il n'est pas nécessaire d'effectuer de procédure de dégivrage.

Pour les autres modèles, l'accumulation de givre est une situation normale.

La quantité et la vitesse de l'accumulation de givre varie en fonction des conditions ambiantes et de la fréquence d'ouverture de la porte. Il est conseillé de régler une température plus froide ou, si disponible, d'activer la fonction de congélation rapide (voir le guide rapide) quatre heures avant de retirer les aliments du compartiment congélateur, pour prolonger la conservation des aliments pendant la phase de dégivrage. Pour le dégivrage, mettez l'appareil hors fonction et retirez les bacs. Placez les aliments surgelés dans un endroit frais. Laissez la porte ouverte pour faire fondre la glace. Pour empêcher l'eau de s'échapper pendant le dégivrage, il est conseillé de placer un chiffon absorbant sur la partie inférieure du compartiment congélateur et de l'essorer régulièrement.

Nettoyez l'intérieur du compartiment congélateur et séchez-le soigneusement.

Remettez l'appareil sous tension et remplacez-y les aliments.

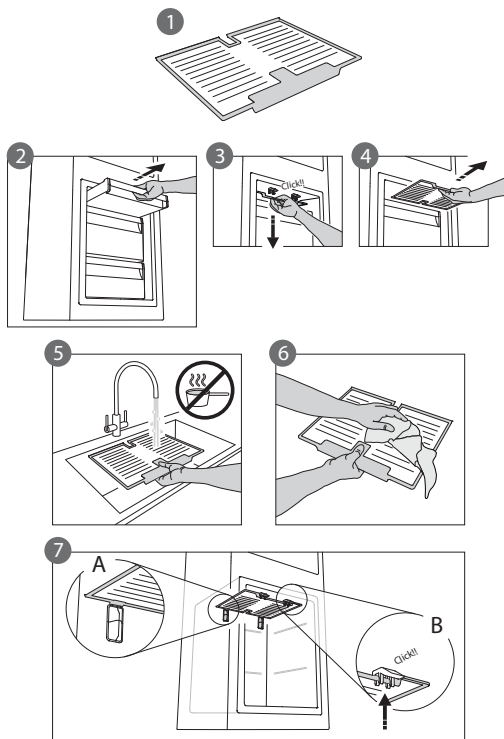
SYSTEME STOP FROST (selon le modèle)

Le SYSTEME STOP FROST (disponible selon le modèle) facilite la procédure de dégivrage pour le compartiment congélateur. L'accessoire STOP FROST (figure 1) est conçu pour recueillir une partie du givre qui se forme dans le compartiment congélateur et il est facile à retirer et nettoyer, et par conséquent réduit le temps nécessaire au dégivrage de l'intérieur du compartiment congélateur.

Pour retirer le givre de l'accessoire STOP FROST, suivez la procédure de nettoyage décrite ci-dessous.

PROCEDURE DE NETTOYAGE DE L'ACCESSOIRE STOP FROST

- Ouvrez la porte du compartiment congélateur et retirez la bac supérieur (figure 2).
- Desserrez l'accessoire STOP FROST (figure 3) et retirez-le (figure 4), en prenant soin de ne pas le faire tomber sur la clayette en verre située au-dessous. Remarque : si l'accessoire est coincé ou difficile à retirer, ne tentez pas de le retirer, mais continuez avec le dégivrage complet du compartiment congélateur.
- Fermez la porte du compartiment congélateur.
- Retirez le givre sur l'accessoire en le rinçant à l'eau courante (pas chaude) (figure 5).
- Laissez l'accessoire s'égoutter et séchez les pièces en plastique avec un chiffon doux.
- Réinsérez l'accessoire en plaçant la partie arrière sur les projections indiqués sur la figure 7-A, puis resserrez la poignée de l'accessoire sur les fermoirs ci-dessous (figure 7-B).
- Réinsérez le bac supérieur et fermez la porte du compartiment congélateur.



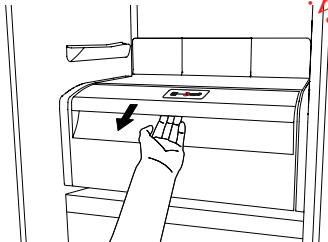
Il est possible de nettoyer l'accessoire STOP FROST séparément sans dégivrer entièrement le compartiment congélateur. Le nettoyage régulier de l'accessoire STOP FROST permet de réduire la nécessité de dégivrer entièrement le compartiment congélateur.

Remarque : les caractéristiques du produit, y compris le volume et l'énergie, sont calculées sans l'accessoire STOP FROST.

COMPARTIMENT « ZERO DEGRE »

(selon le modèle)

Le compartiment « **Zéro degré** » est spécialement conçu pour maintenir une température faible et l'humidité correcte pour conserver les aliments frais plus longtemps (par exemple, viande, poisson, fruits et légumes d'hiver).

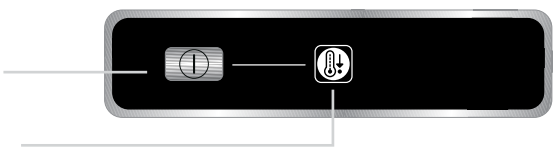


La technologie de contrôle d'humidité associée à l'Activ0° fournit la meilleure conservation d'aliments partiellement emballés.

Activation et désactivation du compartiment

La température interne du compartiment est d'environ 0° lorsque le compartiment est activé.

Pour activer le compartiment, appuyez sur la touche indiquée sur la figure pendant plus d'une seconde jusqu'à ce que le symbole s'allume.



Le symbole allumé indique que le compartiment fonctionne. Appuyez de nouveau sur la touche pendant plus d'une seconde pour désactiver le compartiment. Pour désactiver le compartiment complètement, vous devez retirer le bac.

Pour le fonctionnement correct du compartiment « **Zéro degré** », il est nécessaire de respecter ce qui suit :

- le compartiment réfrigérateur doit être activé
- la température est comprise entre **+2 °C** et **+6 °C**
- le bac dans le compartiment « Zéro degré » doit être inséré pour qu'il soit activé
- l'une des fonctions spéciales suivantes n'est pas sélectionnée : Veille, Refroidissement, Vacances (si présente), dans ce cas, retirez-y les aliments.

Remarque :

- si le symbole ne s'allume pas lorsque vous activez le compartiment, contrôlez que le bac est inséré correctement ; si le problème persiste, contactez le Service Après-Vente autorisé.
- si le compartiment est activé et que le bac est ouvert, le symbole dans le bandeau de commande peut se désactiver automatiquement. Le symbole s'allume de nouveau lorsque le bac est inséré
- quel que soit l'état du compartiment, vous pouvez entendre un bruit léger, qui est considéré comme normal
- lorsque le compartiment n'est pas activé, la température à l'intérieur dépend de la température générale du compartiment réfrigérateur. Dans ce cas, il est conseillé d'y stocker les fruits et légumes qui ne sont pas sensibles au froid (fruits rouges, pommes, abricots, carottes, épinards, laitue, etc.).

Remarque importante : si le compartiment est activé et qu'il contient des aliments avec une teneur élevée en eau, de la condensation peut se former sur les clayettes. Dans ce cas, désactivez temporairement la fonction.

Prenez garde en positionnant les aliments et les récipients de petite taille sur la clayette supérieure du compartiment « Zéro degré » afin d'éviter qu'ils ne tombent accidentellement entre la clayette et la paroi arrière du compartiment réfrigérateur.

Retrait du compartiment « Zéro degré » :

Effectuez les étapes suivantes :

- pour faciliter le retrait du compartiment, nous vous recommandons de vider (et peut-être même de retirer) les clayettes inférieures de porte
- désactivez le compartiment
- retirez le compartiment en le tournant vers le haut
- retirez la clayette blanche en plastique sous le compartiment

Remarque : il n'est pas possible de retirer la clayette supérieure et les supports latéraux.

Pour réutiliser le compartiment « **Zéro degré** », repositionnez soigneusement la clayette blanche en plastique sous le compartiment avant d'insérer le bac et de réactiver la fonction. Pour obtenir un volume du réfrigérateur plus important et réduire la consommation d'énergie, il est recommandé de désactiver le compartiment « **Zéro degré** » et de retirer le compartiment. Nettoyez occasionnellement le compartiment et ses composants à l'aide d'un chiffon imbibé d'une solution d'eau chaude (en prenant soin de ne pas immerger la clayette blanche en plastique sous le bac) et d'agents nettoyants neutres spécifiques au nettoyage de l'intérieur du réfrigérateur. N'utilisez pas d'agents nettoyants abrasifs.

Avant de nettoyer le compartiment (également à l'extérieur), il est nécessaire de retirer le bac pour couper l'alimentation du compartiment.

SERVICE APRES-VENTE

Avant de contacter le Service Après-Vente :

Redémarrez l'appareil pour vérifier si le problème a été résolu. Si ce n'est pas le cas, débranchez à nouveau l'appareil et répétez la procédure après une heure.

Si, après avoir effectué les vérifications énumérées dans le guide des dysfonctionnements et après avoir redémarré l'appareil, votre appareil ne fonctionne toujours pas correctement, contactez le Service Après-Vente, en décrivant de manière détaillée le problème et en indiquant :

- le type de dysfonctionnement
- le modèle

- le type et le numéro de série de l'appareil (inscrits sur l'étiquette signalétique)
- le Numéro de service (si disponible) (le numéro situé après le mot SERVICE sur la plaque signalétique située dans l'appareil)

SERVICE 0000 000 00000



Remarque :
La permutation des portes de l'appareil, si elle est effectuée par le Service Après-Vente, n'est pas considérée comme une réclamation sous garantie.